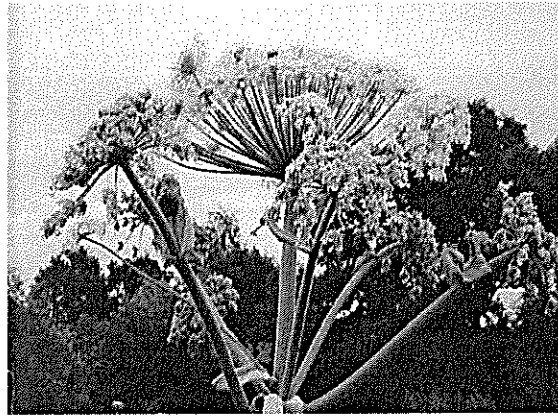
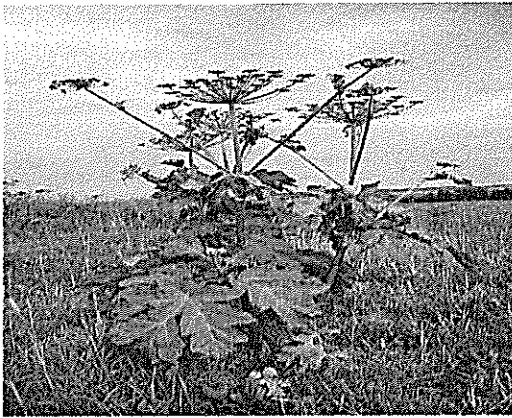


Barszcz Sosnowskiego (*Heracleum Sosnowski Mandel*) to roślina niebezpieczna. Pochodzi z rejonu Kaukazu, skąd został rozprzestrzeniony na rozległych obszarach Europy środkowej i wschodniej, gdzie stał się rośliną inwazyjną. Od lat pięćdziesiątych do siedemdziesiątych XX wieku wprowadzany był do uprawy jako roślina pastewna.

Można go spotkać w wielu miejscach, rośnie na łąkach i w przydrożnych rowach, nad brzegami rzek i jezior, w ogrodach i parkach. Jak go rozpoznać? Przede wszystkim po okazałych wymiarach – to jedna z największych roślin zielnych na świecie, niektóre okazy potrafią dorastać nawet do pięciu metrów wysokości. Duże, szerokie liście przypominają trochę popularny łopian, a długie pędy z wieloma białymi kwiatami – wyrosnięty koper. Łodyga jest u góry zielona, a w dolnej części pokryta fioletowymi plamkami.



Roślina ta jest silnie toksyczna. Włoski na łodygach i liściach barszczu wydzielają parzącą substancję, która zawiera szkodliwe substancje uaktywniające się w wysokich temperaturach i przy dużej wilgotności powietrza. W soku barszczu Sosnowskiego znajdują się niebezpieczne dla skóry związki, które mogą powodować oparzenia I, II, a nawet III stopnia. Kontakt z nią powoduje zapalenie skóry, powstawanie pęcherzy, niegojące się rany, długo niezanikające blizny. Do poparzenia przez barszcz Sosnowskiego może dojść nawet pomimo braku bezpośredniego kontaktu z rośliną. W czasie upałów toksyczne związki mogą wydostawać się z rośliny w postaci lotnej.

Jest szczególnie niebezpieczna dla dzieci i alergików.

Oprócz poparzeń skórnych, związki chemiczne zawarte w soku barszczu Sosnowskiego mogą również wywoływać:

- podrażnienia dróg oddechowych,
- nudności,
- wymioty,
- bóle głowy,
- zapalenie spojówek.

W przypadku natknięcia się na barszcz Sosnowskiego należy zachować ostrożność.

Najlepiej nie zbliżać się do niego i nie dotykać go.

Jeżeli jednak doszło do kontaktu z rośliną, trzeba niezwłocznie i dokładnie obmyć skórę wodą z mydłem i unikać ekspozycji podrażnionych miejsc na światło słoneczne, przynajmniej przez 48 godzin (promieniowanie ultrafioletowe zwiększa stan zapalny i ryzyko powstania blizn).

Warto skorzystać z pomocy lekarskiej.